

SunVote ARS Tool Kit

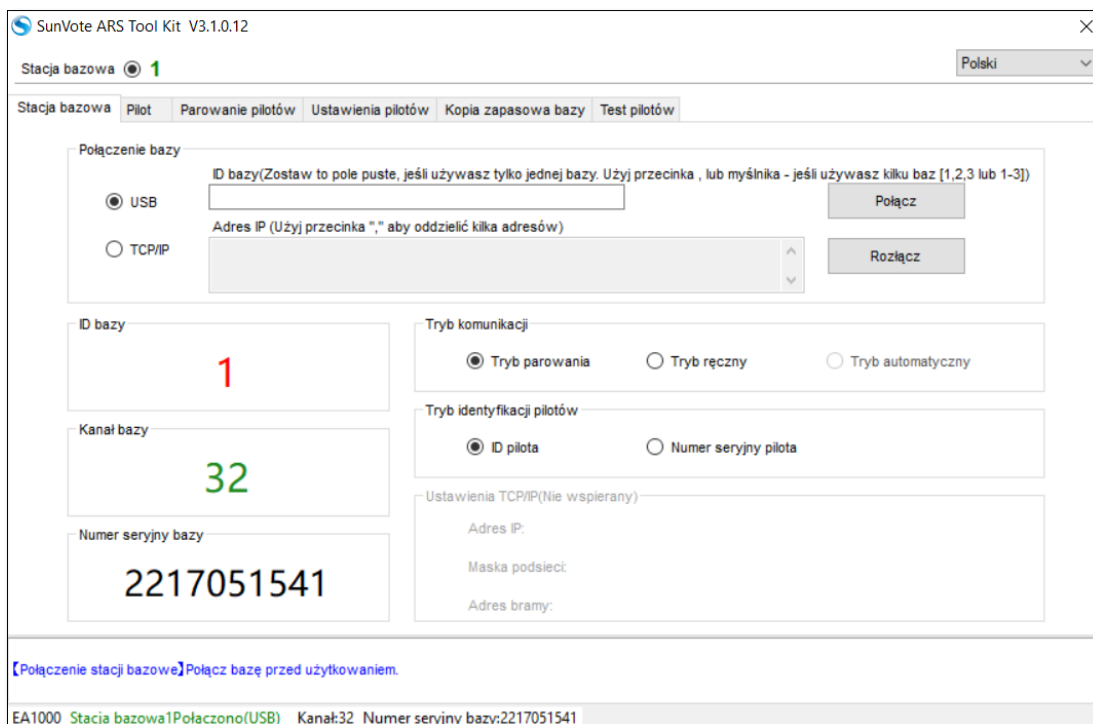
Podręcznik Szybki Start

SunVote ARS Tool Kit to zestaw narzędzi konfiguracyjnych.

Aby dowiedzieć się jak poprawnie przygotować system SunVote do pracy przeczytaj poniższą instrukcję.

1. Konfiguracja stacji bazowej

- Podłącz odbiornik do portu USB w komputerze (model EA1000), uruchom oprogramowanie „SunVote ARS Tool Kit” i wejdź w zakładkę „Stacja bazowa”.
- W oknie programu wyświetlony zostanie numer seryjny SN oraz ID bazy, numer kanału komunikacyjnego i tryb komunikacji. Ustawiając wskaźnik kursora na wybranym parametrze można uzyskać dodatkowe informacje, które są wyświetlane w polu informacyjnym na dole okna programu.
- Tryb komunikacji można zmienić klikając odpowiednią opcję: tryb parowania, tryb ręczny lub automatyczny. Zmiana zostanie zapisana automatycznie.
- W przypadku korzystania z kilku stacji bazowych, należy je odpowiednio zaadresować tak, aby każdy miał swój własny numer identyfikacyjny ID. Numery identyfikacyjne ID odbiorników nie mogą się powtarzać. Aby zmienić numer identyfikacyjny ID odbiornika należy dwukrotnie kliknąć na pole z numerem ID, wybrać odpowiedni, wolny numer identyfikacyjny ID i nacisnąć przycisk ENTER na klawiaturze.
- W przypadku zakłóceń sygnału należy zmienić numer kanału komunikacyjnego. W tym celu należy dwukrotnie kliknąć na pole z numerem kanału komunikacyjnego, wybrać inny kanał wolny od zakłóceń i nacisnąć przycisk ENTER na klawiaturze. Kanał komunikacyjny zostanie zmieniony dla wszystkich pilotów, nie trzeba zmieniać kanału komunikacyjnego dla każdego pilota oddzielnie.
- Piloty do głosowania mogą być identyfikowane przez system na podstawie numeru identyfikacyjnego ID lub numeru seryjnego SN. Zmiany sposobu identyfikacji dokonuje się poprzez wybór odpowiedniej opcji w oknie Tryb identyfikacji pilotów.



SunVote ARS Tool Kit V3.1.0.12

Stacja bazowa 1

Polski

Stacja bazowa Pilot Parowanie pilotów Ustawienia pilotów Kopia zapasowa bazy Test pilotów

Połączenie bazy

USB TCP/IP

ID bazy 1

Kanał bazy 32

Numer seryjny bazy 2217051541

Tryb komunikacji

Tryb parowania Tryb ręczny Tryb automatyczny

Tryb identyfikacji pilotów

ID pilota Numer seryjny pilota

Ustawienia TCP/IP(Nie wspierany)

Adres IP:

Maska podsieci:

Adres bramy:

【Połączenie stacji bazowej】Połącz bazę przed użytkowaniem.

EA1000 Stacja bazowa1Połączono(USB) Kanał:32 Numer seryjny bazy:2217051541

2. Konfiguracja pilotów do głosowania

Konfiguracja pilotów do głosowania dostępna jest w zakładce „Piloty”

- **Ustawienia ID pilota**

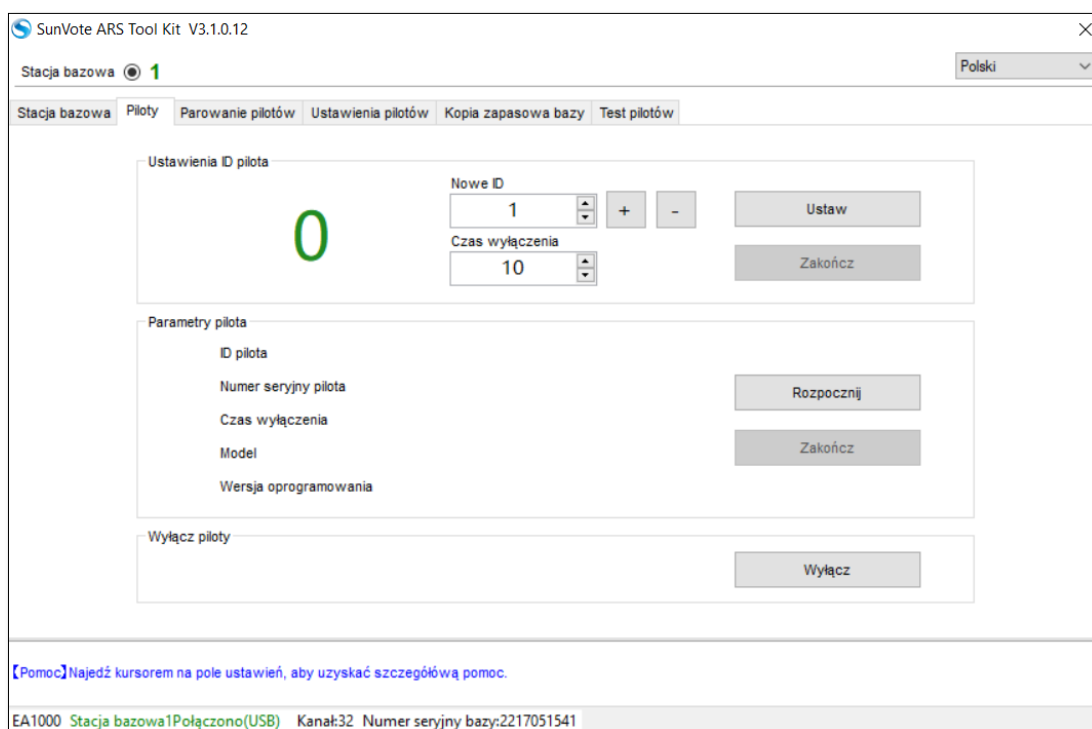
Aby zmienić numer identyfikacyjny ID pilota należy w polu „Nowe ID” wpisać nowy numer identyfikacyjny pilota, następnie nacisnąć przycisk „Ustaw” w oknie programu po czym nacisnąć przycisk OK na klawiaturze pilota, którego numer chcemy zmienić. Naciskając przyciski OK na kolejnych pilotach do głosowania ich numery zostaną automatycznie zmienione z przyrostem o 1 w stosunku do poprzedniego pilota, na którym naciśnięto przycisk OK. Po zmianie numerów wszystkich żądanych pilotów należy nacisnąć przycisk „Zakończ”.

- **Odczyt parametrów pilotów do głosowania**

Aby odczytać podstawowe parametry pilota do głosowania należy nacisnąć przycisk „Rozpocznij”, a następnie przycisk OK na klawiaturze pilota, którego parametry chcemy odczytać. Można również naciskać przycisk OK na klawiaturach kolejnych pilotów aby odczytać ich parametry podstawowe. Po odczytaniu parametrów wszystkich żądanych pilotów należy nacisnąć przycisk „Zakończ”.

- **Zdalne wyłączenie pilotów do głosowania**

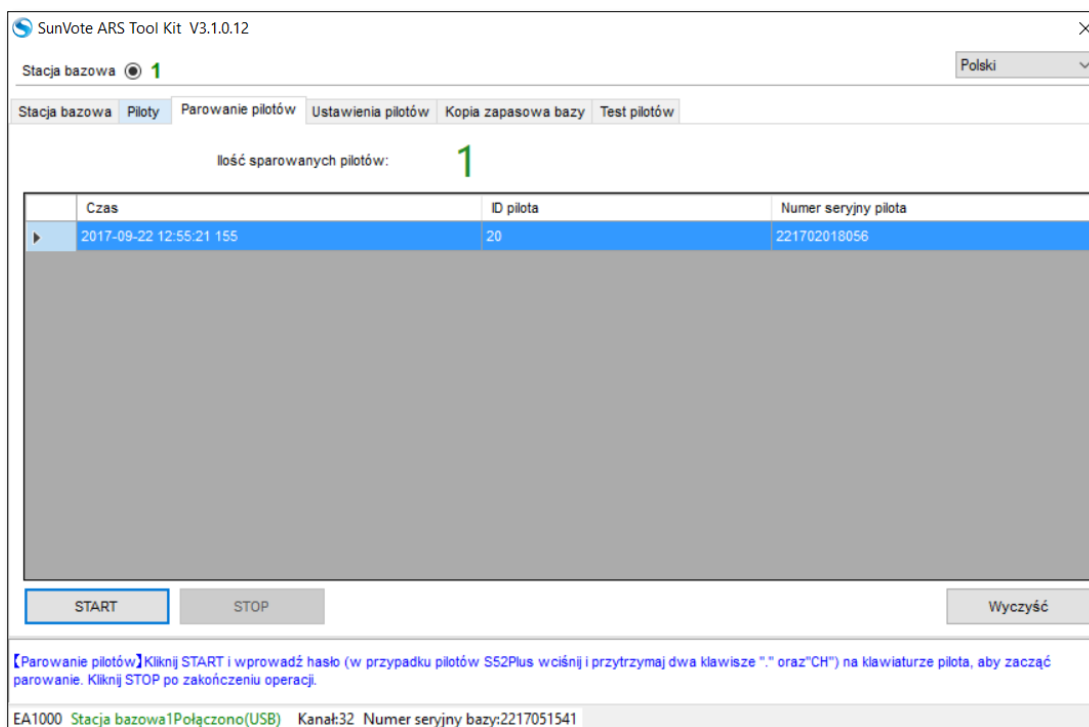
Aby zdalnie wyłączyć piloty do głosowania należy nacisnąć przycisk „Wyłącz”. Przy większej ilości pilotów przycisk „Wyłącz” można nacisnąć kilka razy.



3. Parowanie pilotów do głosowania

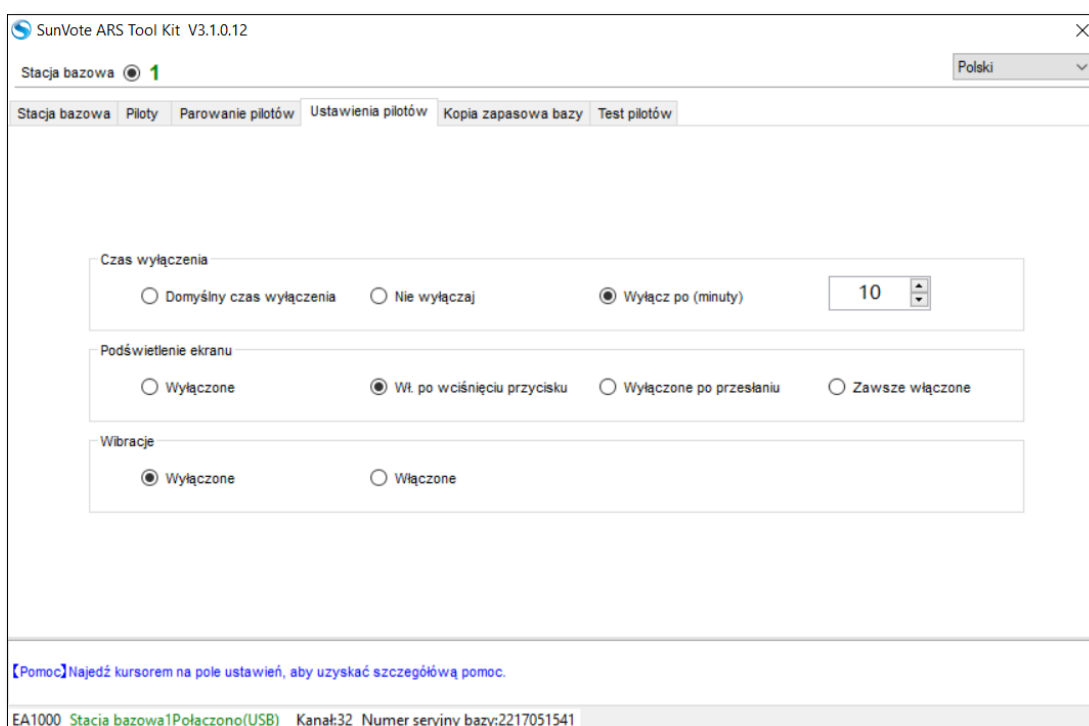
Tryb parowania pilotów z odbiornikiem systemu do głosowania dostępny jest w zakładce „Parowanie”

- **Rozpoczęcie parowania** - Jeśli stacja bazowa pracuje w trybie parowania należy nacisnąć przycisk „START”, a następnie należy nacisnąć w tym samym czasie i przytrzymać przez 3 sekundy lewy dolny i prawy dolny przycisk na pilocie do głosowania oznaczone strzałkami w górę i dół. W tabeli wyświetlony zostanie numer seryjny SN i identyfikacyjny ID pilota do głosowania oraz data i godzina sparowania pilota z odbiornikiem.
- **Zakończenie parowania** - Po sparowaniu wszystkich żądanych pilotów należy nacisnąć przycisk „STOP”.



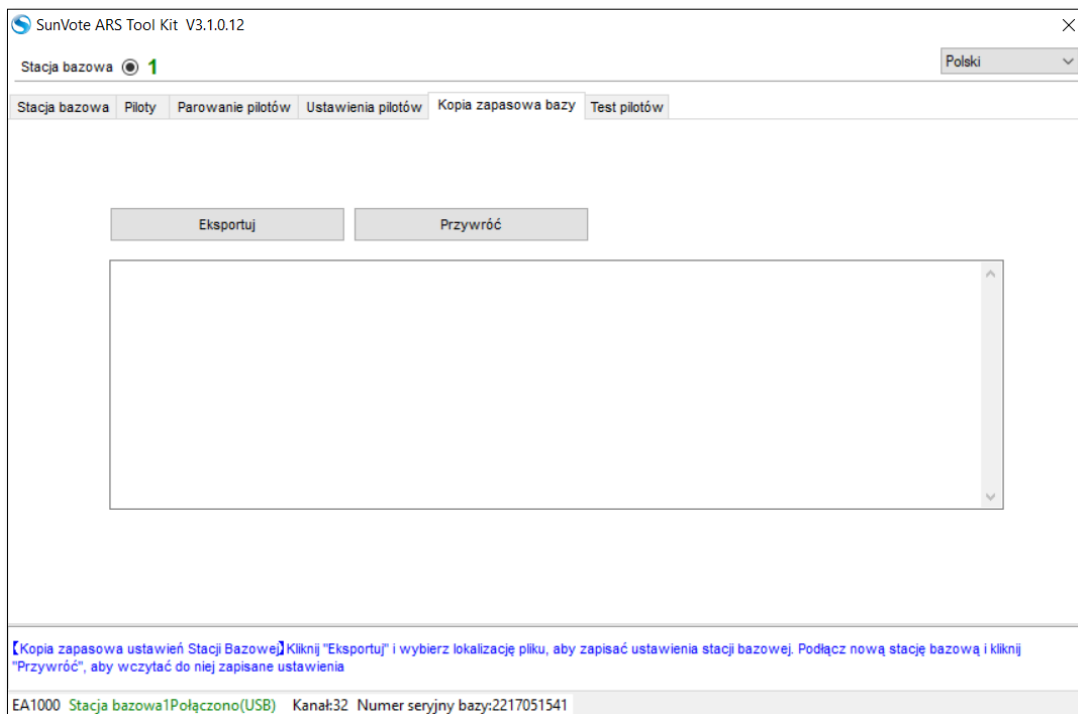
4. Ustawienia pilotów do głosowania

- W zakładce „Ustawienia pilotów” możliwa jest zmiana takich ustawień jak: czas podświetlenia wyświetlacza, czas, po którym pilot przejdzie w stan uśpienia oraz włączenie i wyłączenie potwierdzenia wibracyjnego.



5. Kopia zapasowa

- Aby zachować kopię ustawień systemowych należy skorzystać z funkcji tworzenia kopii zapasowej wchodząc w zakładkę „Kopia zapasowa bazy”.
- Aby przenieść ustawienia prawidłowo skonfigurowanej stacji bazowej wzorcowego systemu do testów do innej bazy należy podłączyć bazę wzorcową, nacisnąć przycisk „Eksportuj”, odłączyć bazę wzorcową, podłączyć kolejną bazę i nacisnąć przycisk „Przywróć”. Po tak wykonanej operacji obydwie stacje bazowe będą miały takie same ustawienia systemowe.



6. Testowanie pilotów

- Funkcja testowania pilotów umożliwia sprawdzenie poziomu naładowania baterii, statusu pilota oraz przeprowadzenie testu komunikacji.
- Po włączeniu wszystkich pilotów i wybraniu typu pilota należy nacisnąć przycisk „Start”.
- Wyniki testu wyświetlone zostaną w formie tabeli, w której poszczególnych komórkach wyświetlona zostanie informacja o numerze identyfikacyjnym ID pilota i poziomie napięcia baterii danego pilota.
- Liczba kolumn i wierszy tabeli może być ustawiona dowolnie.

1	2	3	4	5	6	7	8	9	10
2.92	2.92	2.92	2.92						
11	12	13	14	15	16	17	18	19	20
21	22	23	24	25	26	27	28	29	30
31	32	33	34	35	36	37	38	39	40
41	42	43	44	45	46	47	48	49	50
51	52	53	54	55	56	57	58	59	60
61	62	63	64	65	66	67	68	69	70
71	72	73	74	75	76	77	78	79	80
81	82	83	84	85	86	87	88	89	90
91	92	93	94	95	96	97	98	99	100

Typ pilota: SS2Plus Ilość kolumn: 10 Ilość wierszy: 10 Odebrano: 4 Nie odebrano: 96 Słaba bateria: 0 Procent przetestowanych: 4,00%

Ilość pilotów (Ilość ID) (myślnik '-' dla kolejnych numerów np. 1-100, przecinek ',' dla różnych numerów np. 1, 2, 5): 1-100

START STOP Eksportuj